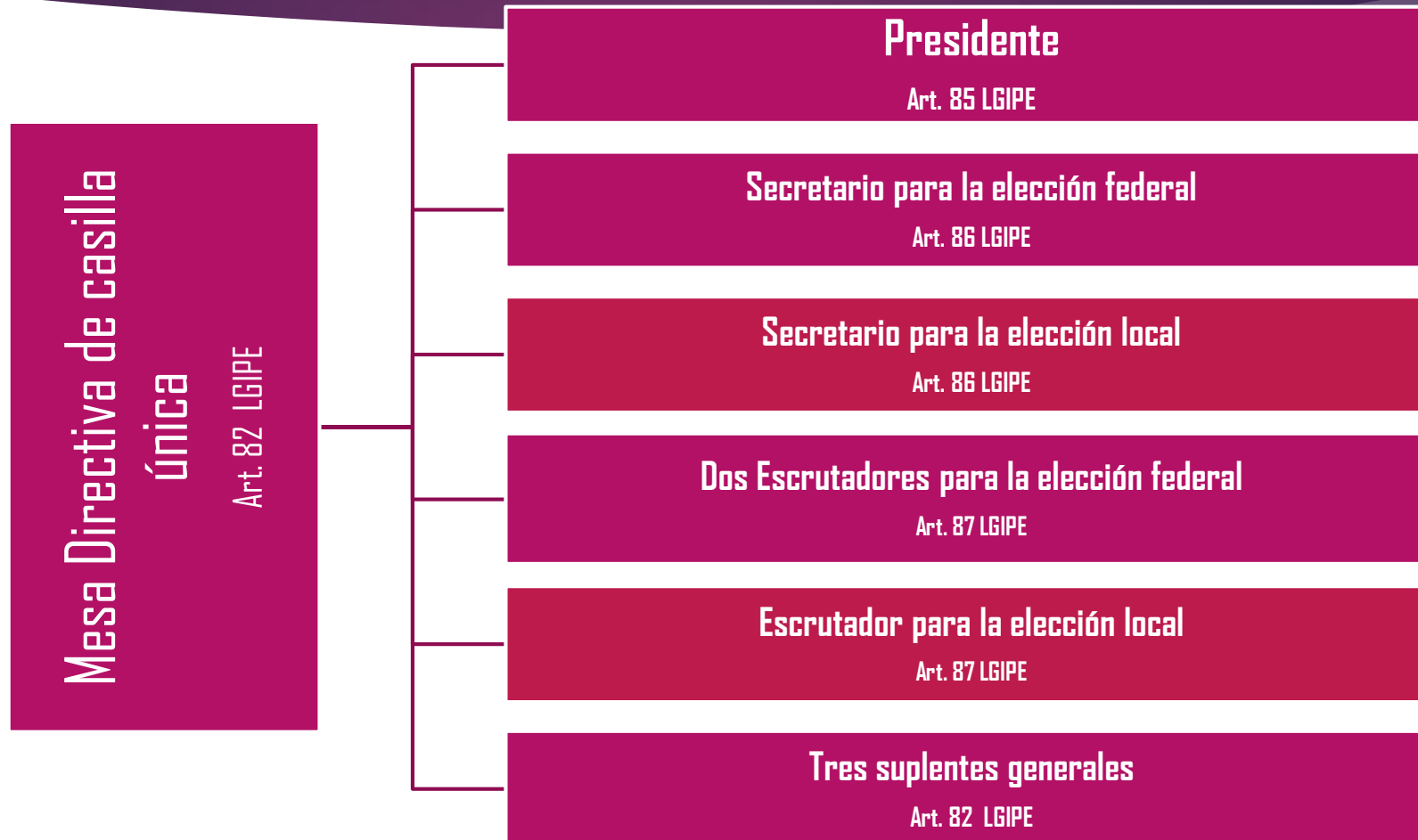


Mesa Directiva de Casilla (MDC)



Instituto Morelense de Procesos Electorales y Participación
Ciudadana (IMPEPAC)

Integración de la Mesa Directiva de Casilla



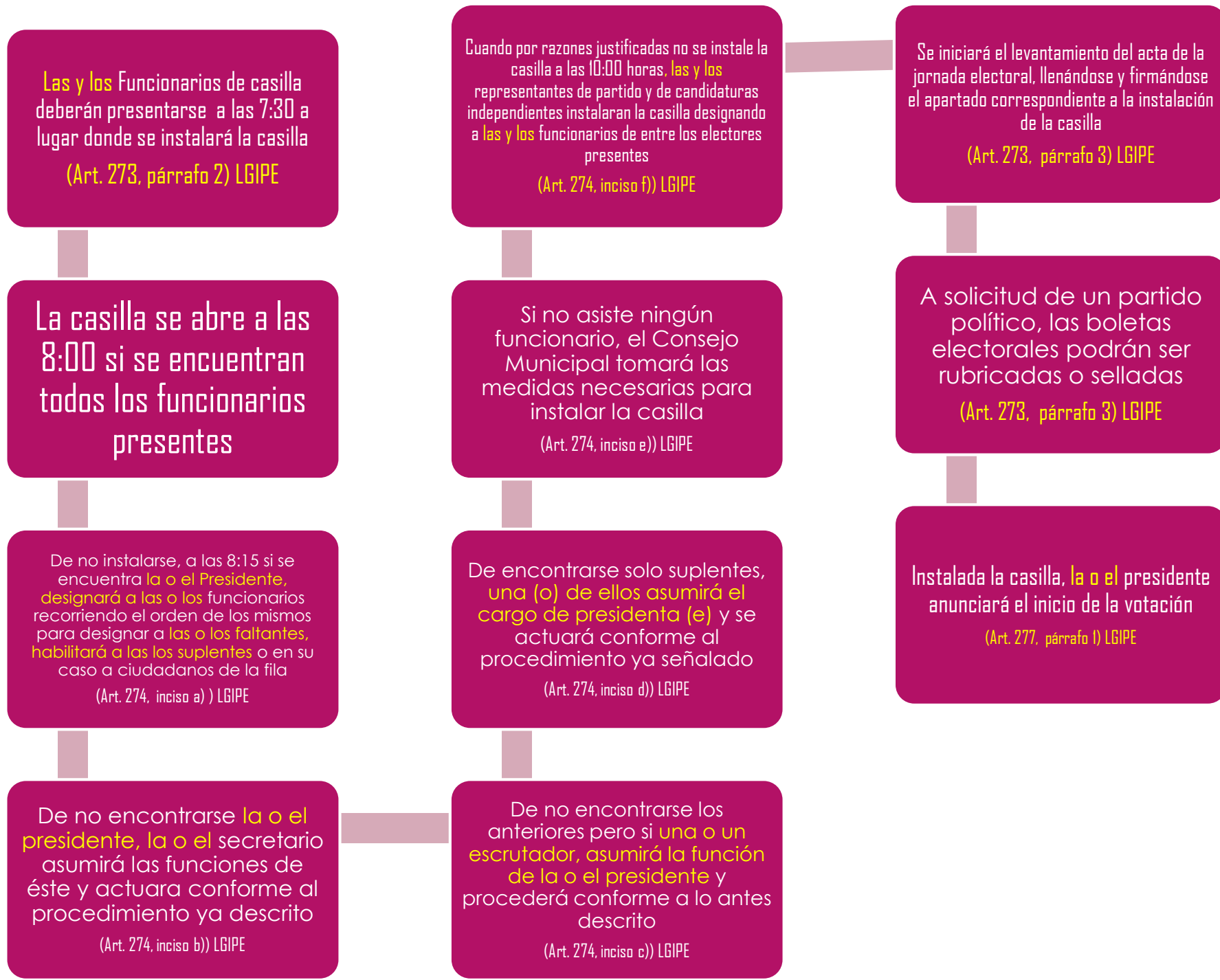


1 Presidente/a	2 secretarios/as (una figura para las elecciones federales y una para las locales)	3 escrutadores/as (dos figuras para las elecciones federales y una para las locales)
-----------------------	--	--



3 suplentes generales

Instalación de la MDC



Recepción de la votación



Una vez iniciada la votación, esta no podrá suspenderse sino por causa de fuerza mayor. **La o el** presidente de la casilla deberá preservar el orden.

(Art. 277, párrafo 2) LGIPE

Las y los electores votarán en el orden en que se presenten ante la mesa directiva de casilla

(Art. 278, párrafo 1) LGIPE

Requisitos para votar:

Contar con credencial de elector vigente y estar inscrito en la lista nominal de la sección

(Art. 278, párrafo 2) LGIPE

Una vez identificado, **la o el** elector recibirá la boleta de la elección federal y las de las elecciones locales y se trasladará a la mampara para votar en secreto

(Art. 279, párrafo 1) LGIPE

Depositará las boletas en las urnas correspondientes

(Art. 279, párrafo 3) LGIPE

La o el secretario de la casilla, anotará la palabra "votó" en la lista nominal, marcará la credencial de elector, impregnará con tinta el dedo pulgar derecho del elector y devolverá la credencial

(Art. 279, párrafo 4, incisos a), b) y c)) LGIPE

Cierre de la votación

La votación se cerrará a las 18:00 horas

(Art. 285 , párrafo 1) LGIPE

Puede cerrarse antes, si se certifica que han votado todos los electores incluidos en la lista nominal

(Art. 285, párrafo 2) LGIPE

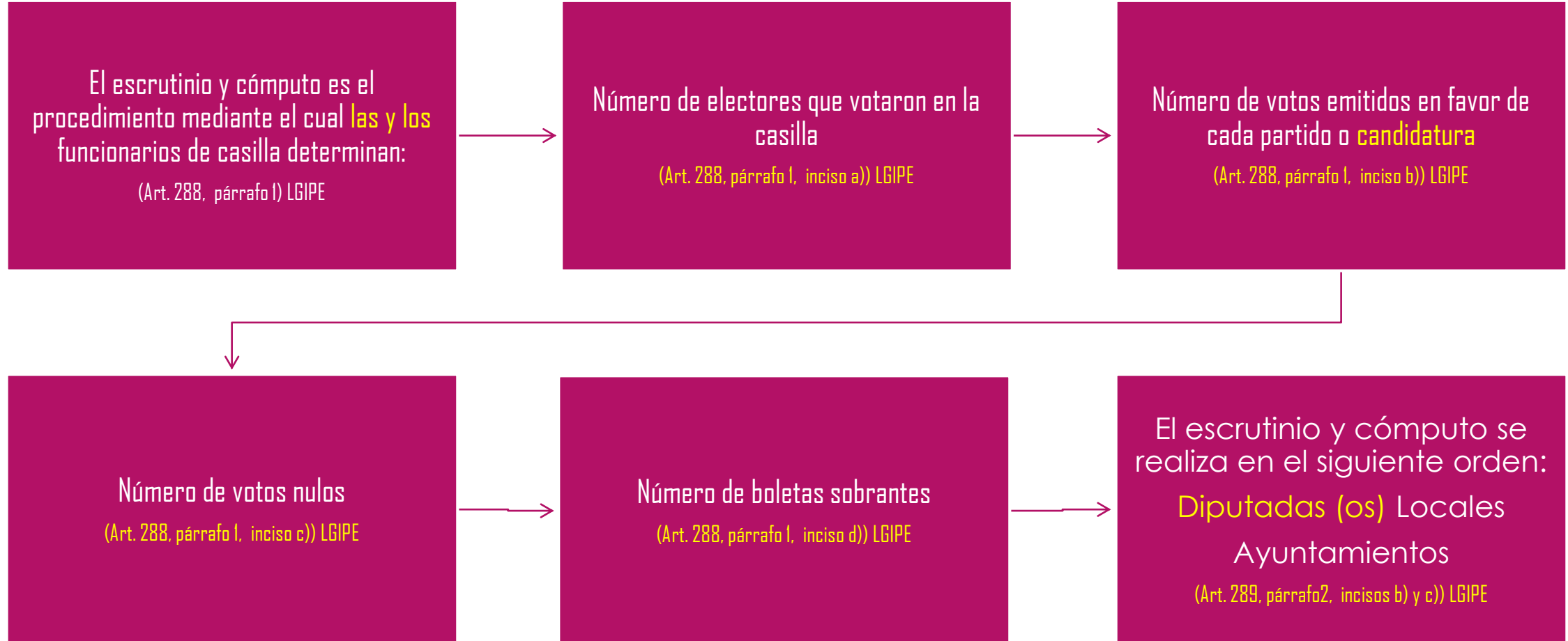
Podrá permanecer abierta después de las 18:00 horas si aún se encuentran formados electores. Votarán solo **aquellas personas** que se encontraron **en** la fila al momento del cierre

(Art. 285, párrafo 3) LGIPE

La o el secretario llenará el apartado del acta correspondiente al cierre de la votación

(Art. 286, párrafo 2) LGIPE

Escrutinio y cómputo de la votación



Escrutinio y cómputo de la votación

La o el secretario de la casilla
contará las boletas sobrantes y las
inutilizará

(Art. 290, párrafo I, inciso a)) LGIPE

La o el primer escrutador contará
dos veces el número de ciudadanos
que aparezcan en la lista nominal
con el sello "votó"

(Art. 290, párrafo I, inciso b)) LGIPE

La o el presidente abrirá las urnas
y sacará las boletas de cada una de
ellas

(Art. 290, párrafo I, inciso c)) LGIPE

La o el segundo escrutador contará
las boletas extraídas de la urna

(Art. 290, párrafo I, inciso d)) LGIPE

Las o los escrutadores dos y tres
clasificarán las boletas (votos
emitidos y votos nulos)

(Art. 290, párrafo I, inciso e), fracciones I y II) LGIPE

Las o los secretarios uno y dos anotarán en las
hojas para hacer operaciones los resultados del
cómputo, los cuales una vez verificados serán
asentados en las actas respectivas

(Art. 290, párrafo I, inciso f)) LGIPE

Al término del escrutinio y cómputo de cada una de las elecciones, se formará un expediente de casilla con la documentación siguiente:

(Art. 295, párrafo 1) LGIPE

Un ejemplar del acta de la jornada electoral;
Un ejemplar del acta final de escrutinio y cómputo, y
Los escritos de protesta que se hubieren recibido

(Art. 295, párrafo 1, incisos a), b) y c)) LGIPE

Se remitirán también, en sobres por separado, las boletas sobrantes inutilizadas y las que contengan los votos válidos y los votos nulos para cada elección

(Art. 295, párrafo 2) LGIPE



La lista nominal de electores se remitirá en sobre por separado

(Art. 295, párrafo 3) LGIPE

Se entregará a **las y los** representantes de los partidos y **candidaturas** independientes una copia legible de cada acta

(Art. 296, párrafo 1) LGIPE

La primera copia de cada acta de escrutinio y cómputo será destinada al programa de resultados electorales preliminares

(Art. 296, párrafo 1) LGIPE

Por fuera del paquete se adherirá un sobre que contenga un ejemplar del acta de escrutinio y cómputo de cada una de las elecciones

(Art. 296, párrafo 2) LGIPE

Integración de expedientes

Concluida la integración de expedientes, las o los presidentes de casilla fijarán en el exterior los resultados de cada elección

(Art. 297, párrafo 1) LGIPE

La o el presidente de la casilla trasladará al Consejo Distrital del INE el paquete de la elección de Diputados Federales

(Art. 299, párrafo 1) LGIPE

La o el secretario de la Elección Local o quien designe el presidente de casilla en su caso, trasladará al Consejo Municipal Electoral los paquetes de las elecciones de Diputados Locales y Ayuntamientos

(Art. 209, párrafo 1) CIPEEM

Las o los representantes de los partidos y de las o los candidatos independientes en su caso, podrán acompañar a la o el funcionario de casilla a entregar los paquetes correspondientes

(Art. 261, párrafo 1, inciso e)) LGIPE

¡Gracias por tu atención!

